



# C 558

Tourne-disque

---

FRANÇAIS



Manuel d'Installation

# INSTRUCTIONS IMPORTANTES SUR LA SÉCURITÉ

## PRÉCAUTIONS

Lisez attentivement l'ensemble des Instructions d'Utilisation avant de faire fonctionner l'appareil. Conservez les Instructions d'Utilisation afin de pouvoir vous y référer à une date ultérieure. Tous les avertissements et toutes les mises en garde imprimés dans les Instructions d'Utilisation et sur l'appareil lui-même doivent être respectés. Il en est de même pour les recommandations suivantes concernant la sécurité.

## INSTALLATION

- 1 Eau et humidité** - Tous les avertissements et toutes les mises en garde imprimés dans les Instructions d'Utilisation et sur l'appareil lui-même doivent être respectés. Il en est de même pour les recommandations suivantes concernant la sécurité.
- 2 Chaleur** - N'utilisez pas cet appareil à proximité d'une source de chaleur comme une bouche de chauffage, une cuisinière ou tout autre appareil dégageant de la chaleur. L'appareil ne doit pas être mis en présence de températures inférieures à 5 °C ou supérieures à 35 °C.
- 3 Support** - Posez l'appareil sur une surface plane et horizontale.
- 4 Aération** - L'appareil doit être installé dans un endroit où l'air peut circuler librement autour, afin de bien évacuer la chaleur dégagée. Prévoyez un dégagement de 10 cm derrière et au dessus de l'appareil et de 5 cm de chaque côté. Ne posez pas l'appareil sur un lit, un tapis ou une surface semblable, car cela boucherait les ouvertures d'aération sur la face inférieure. N'installez pas l'appareil dans une bibliothèque fermée ou dans un rack hermétique, car la ventilation de l'appareil ne serait pas assurée correctement.
- 5 Pénétration de corps étrangers ou de liquides** - Veillez à ce qu'aucun objet ni aucun liquide ne pénètre à l'intérieur de l'appareil à travers les ouvertures d'aération.
- 6 Chariots et supports** - Si vous placez ou installez l'appareil sur un support ou sur un chariot, les déplacements doivent être effectués en faisant très attention. Les arrêts brusques, les efforts excessifs ou les sols accidentés risqueraient de renverser le chariot et l'appareil.
- 7 Fixation au mur ou au plafond** - L'appareil ne doit pas être fixé au mur ou au plafond, à moins que cela ne soit prévu dans les Instructions de l'utilisateur.



## AVERTISSEMENT!

AFIN D'ÉVITER TOUT RISQUE D'INCENDIE OU D'ÉLECTROCUTION, NE PAS EXPOSER CET APPAREIL À LA PLUIE OU À L'HUMIDITÉ.



Ce produit est fabriqué en conformité avec les exigences en matière d'interférences radio des DIRECTIVES 89/68/EEC et 73/23/EEC.

## ALIMENTATION ÉLECTRIQUE

- 1 Sources d'alimentation** - Ce produit doit obligatoirement être alimenté par une source du type indiqué dans les Instructions d'Utilisation et sur l'appareil lui-même.
- 2 Polarité** - Pour des raisons de sécurité, il se peut que cet appareil soit équipé d'une prise secteur alternatif avec système de détrompage interdisant tout branchement dans le «mauvais sens». Si la fiche n'entre pas (ou pas complètement) dans la prise murale, essayez de la brancher dans l'autre sens. Si elle n'entre toujours pas, appelez un électricien qualifié pour faire réparer ou remplacer votre prise murale. Afin de ne pas détériorer le dispositif de sécurité de la prise détrompée, n'essayez pas de la brancher de force dans la prise murale.
- 3 Câble d'Alimentation Secteur** - Lorsque vous débranchez le cordon d'alimentation secteur, tirez sur la fiche secteur et non sur le cordon. Ne tirez jamais sur le cordon lui-même. Ne touchez jamais la fiche ou la prise secteur si vous avez les mains mouillées, car vous risqueriez de subir un choc électrique ou de provoquer un incendie. Les câbles d'alimentation ne doivent pas passer dans des endroits où ils risquent d'être piétinés ou pincés ou tordus excessivement. Faites particulièrement attention à ces détails pour ce qui concerne le câble entre l'appareil et la prise murale. Évitez de surcharger les prises de secteur murales et/ou les rallonges, car cela risquerait d'entraîner un incendie ou de provoquer un choc électrique.
- 4 Rallonge électrique** - Afin de contribuer à éviter les chocs électriques, ne branchez jamais une fiche secteur détrompée sur une rallonge électrique, une embase ou une quelconque autre source de courant si la fiche ne peut pas être complètement enfoncée dans la prise : les broches de la fiche doivent être inaccessibles.
- 5 Lorsque l'appareil n'est pas utilisé** - Débranchez le cordon secteur de la prise murale si l'appareil ne va pas être utilisé pendant plusieurs mois. S'assurer que cette prise est accessible à tout moment. Débrancher le cordon d'alimentation secteur de la prise murale si l'appareil ne doit pas être utilisé pendant une longue période de temps (plusieurs mois et plus).

## EXPLICATION DES SYMBOLES GRAPHIQUES



Le symbole de l'éclair avec une flèche à son extrémité, dans un triangle équilatéral, a pour but de vous avertir de la présence d'une « tension électrique dangereuse » et non isolée à l'intérieur de l'enceinte de l'appareil, qui peut être suffisamment puissante pour constituer un risque d'électrocution pour les personnes.



Le point d'exclamation dans un triangle équilatéral vous avertit de l'existence d'instructions importantes de fonctionnement et d'entretien (intervention) dans la documentation accompagnant l'appareil.



## ATTENTION

Les changements ou les modifications apportés à cet équipement qui ne sont pas approuvés explicitement pourraient invalider le droit de l'utilisateur d'utiliser cet équipement.

## ENTRETIEN

Nettoyez cet appareil conformément aux recommandations données dans les Instructions de l'utilisateur.

## DÉTÉRIORATIONS NÉCESSITANT UNE INTERVENTION

Dans les cas suivants, faites réparer l'appareil par un technicien de service après vente qualifié :

- Détérioration de la fiche d'alimentation secteur.
- Pénétration de corps étrangers ou de liquides à l'intérieur de l'appareil.
- L'appareil a été exposé à la pluie ou à l'eau.
- L'appareil semble ne pas fonctionner correctement.
- Les performances de l'appareil se sont sensiblement détériorées.
- L'appareil a subi une chute, ou le boîtier a été endommagé.

## NE TENTEZ AUCUNE RÉPARATION VOUS-MÊME.

# INSTRUCTIONS IMPORTANTES SUR LA SÉCURITÉ

## REMARQUES SUR LA PROTECTION DE L'ENVIRONNEMENT



Au terme de sa durée de vie, ce produit ne doit pas être jeté avec les ordures ménagères ordinaires, mais retourné à un point de collecte pour le recyclage des composants électriques et électroniques. Ce point est souligné par le symbole sur le produit, sur le manuel d'utilisation et sur l'emballage.

Les matériaux peuvent être réutilisés en conformité avec leur marquage. Grâce à la réutilisation et au recyclage des matières premières ou à toute autre forme de recyclage, vous contribuez de manière importante à la protection de l'environnement. Votre municipalité peut vous indiquer où se situe le point de collecte le plus proche.

## INFORMATIONS CONCERNANT LA COLLECTE ET LE REJET DES PILES USAGÉES (DIRECTIVE 2006/66/EC DU PARLEMENT EUROPEEN ET DU CONSEIL DE L'UNION EUROPEENNE) (POUR LES CLIENTS EUROPÉENS SEULEMENT)



**Pb**

Les piles portant l'un de ces symboles indiquent qu'elles doivent être traitées "séparément" et non comme les ordures ménagères. Il est instamment recommandé que des mesures soient prises pour étendre la collecte séparée des piles usagées et de réduire le rejet de ces piles dans les ordures ménagères non triées.



**Hg**

**Cd**

Il est instamment demandé aux utilisateurs de ne pas jeter les piles usagées parmi les ordures ménagères non triées. Afin de parvenir à un haut niveau de recyclage des piles usagées, déposez-les séparément et correctement à un point

de collecte accessible dans votre voisinage. Pour de plus amples informations concernant la collecte et le recyclage des piles usagées, veuillez contacter votre mairie, votre service de collecte des ordures ou le point de vente où vous avez acheté ces piles.

En observant et en se conformant aux règles de rejet des piles usagées, on réduit les risques sur la santé humaine et l'impact négatif des piles et des piles usagées sur l'environnement, contribuant ainsi à la protection, la préservation et à l'amélioration de la qualité de l'environnement.

## PRENEZ NOTE DU NUMÉRO DE VOTRE APPAREIL (PENDANT QU'IL EST ENCORE VISIBLE)

Le numéro de modèle et le numéro de série de votre nouveau C 558 situé au fond de l'enceinte. Pour vous faciliter l'accès à ces références, nous conseillons de les noter ici :

N° de Modèle : .....

N° de Série : .....

## POUR COMMENCER

### CONTENU DE L'EMBALLAGE

Dans l'emballage du C 558, vous trouverez :

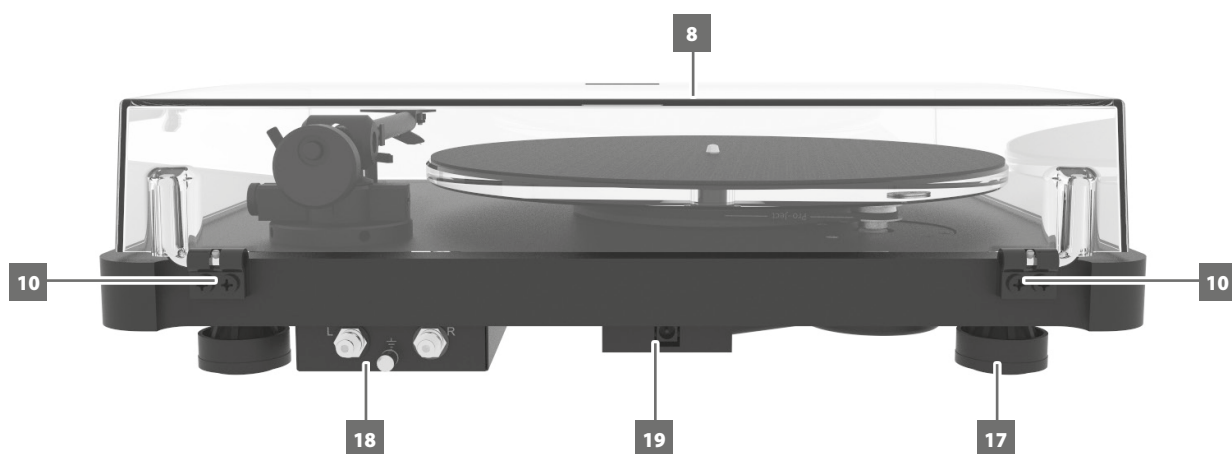
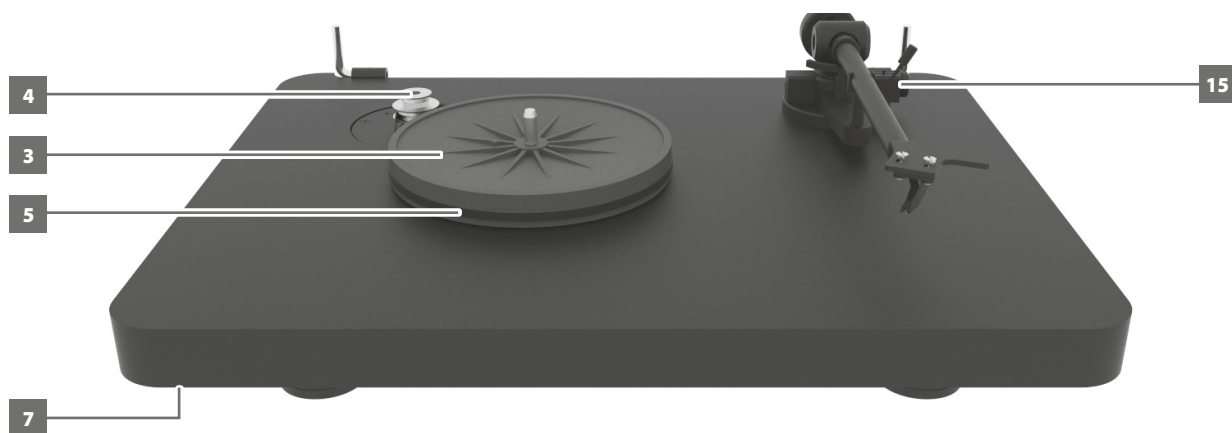
- Bloc d'alimentation avec mode commuté (SMPS) avec fiches interchangeables
- Contrepoids
- Un connecteur audio (câble RCA à RCA).
- Adaptateur pour disques 45 tours
- Clés Allen de 1,5 et 2 mm pour le réglage du bras
- Jauge de pression de la pointe
- Outil en plastique pour les roulements du bras
- Outil en papier d'alignement de la cellule avec deux points nuls
- Tapis en feutre noir pour la platine
- Gants de coton blancs

### CONSERVEZ L'EMBALLAGE

Veuillez conserver le carton, ainsi que tous les éléments de calage et de protection utilisés pour vous livrer le C 558. Que vous déménagiez ou que vous deviez transporter votre C 558, c'est de loin l'emballage le plus sûr vous permettant de le faire. Nous avons vu par ailleurs trop d'éléments parfaits endommagés lors du transport par manque d'un contenant d'emballage adéquat, donc, conserver cet emballage!

# IDENTIFICATION DES COMMANDES

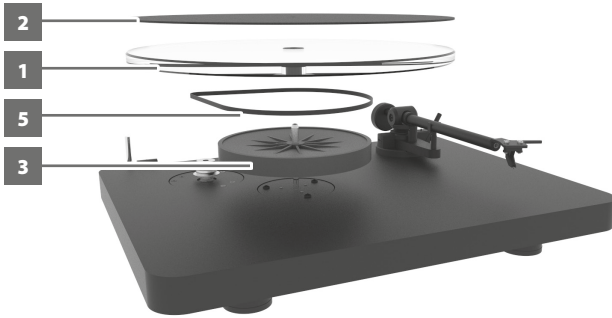
FRANÇAIS



- |                                      |                                |  |
|--------------------------------------|--------------------------------|--|
| 1 Platine                            | 8 Pare-poussière               | 14 Support de bras et verrou de transport amovible |
| 2 Tapis en feutre                    | 9 Charnières du pare-poussière | 15 Réglage antipatinage                            |
| 3 Platine interne                    | 10 Fixations des charnières    | 16 Coquille avec ergot de levage                   |
| 4 Poulie du moteur                   | 11 Contrepoids                 | 17 Pieds amortissants                              |
| 5 Courroie d'entraînement            | 12 Bras                        | 18 Sortie RCA, connexion de mise à la terre        |
| 6 Support                            | 13 Levier de levage du bras    | 19 Prise de bloc d'alimentation                    |
| 7 Interrupteur Marche/Arrêt (On/Off) |                                |  |

## INSTALLATION DE LA PLATINE, DE LA PLATINE INTERNE, DU TAPIS EN FEUTRE ET DE LA COURROIE D'ENTRAÎNEMENT

1 Installez la platine interne (3) et la courroie d'entraînement (5).



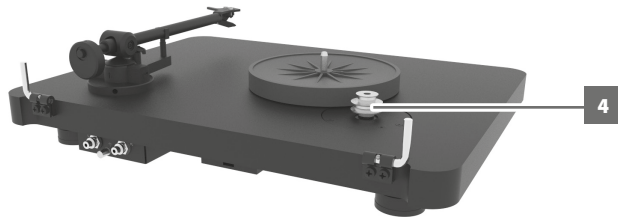
2 Installez la platine (1) sur la platine interne (3) et posez le tapis en feutre (2) sur la platine.

## RÉGLAGE DE LA HAUTEUR DE LA POULIE

1 Ajustez la hauteur de la poulie si elle touche à la platine.

2 Déposez soigneusement la platine et la courroie d'entraînement du tourne-disque.

3 À l'aide d'un petit tournevis plat, desserrez la petite vis et déplacez la poulie à la position voulue.



4 Resserrez la vis et replacez la courroie d'entraînement et la platine.

## INSTALLATION DE LA CELLULE DE LECTURE

### AVIS IMPORTANT

*Si vous avez acheté le tourne-disque avec la cellule comprise dans un ensemble, cela a déjà été fait.*

1 Installez la cellule dans la coquille en aluminium en utilisant le matériel approprié inclus avec la cellule.

2 Branchez la cellule comme indiqué ci-dessous :

- Blanc : canal gauche L+
- Rouge : canal droit R+
- Vert : canal droit R-
- Bleu : canal gauche L-

3 Pour aligner la cellule correctement, utilisez l'outil en papier fourni pour l'alignement de la cellule avec deux points nuls. Consultez votre détaillant si vous n'êtes pas familier avec la configuration à deux points.

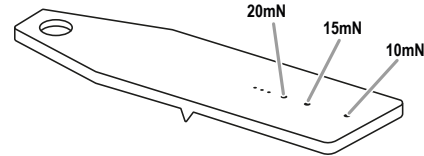
## FORCE D'APPUY

1 Confirmez le poids exact de votre cellule avant de régler la force d'appui.

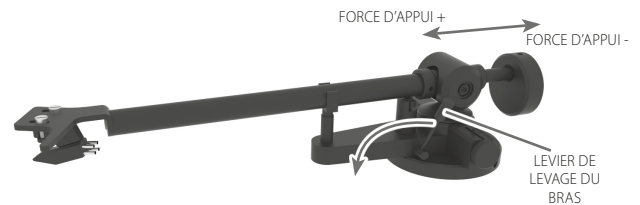
2 Poussez délicatement le contrepois vers l'extrémité arrière de la tige de support du contrepois. Placez la jauge de pression de la pointe sur la platine.

3 Réglez la force d'appui en abaissant le levier de levage du bras. Placez la pointe exactement entre les deux points marqués 15mN et 20mN.

4 La pression correcte est atteinte si la jauge de pression de la pointe s'arrête à l'horizontale. Si la pression est insuffisante ou excessive, la jauge de pression de la pointe ne bougera pas ou s'inclinera vers le bas.



5 Réglez la quantité de pression en déplaçant délicatement le contrepois (11) le long de la tige de support jusqu'à ce que la pression soit suffisante pour lever la jauge à l'horizontale. Éloigner le contrepois (11) de la cellule réduit la pression, alors que le rapprocher augmente la pression.

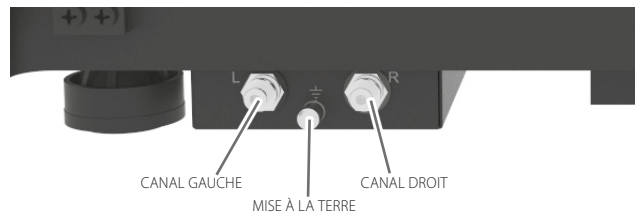


6 Fixer le contrepois (11) à l'aide de la clé hexagonale fournie.

## BRANCHEMENT DE LA SORTIE DU BRAS

1 Brancher le câble audio fourni (RCA à RCA) aux sorties RCA du bras à l'arrière du tourne-disque, derrière le bras.

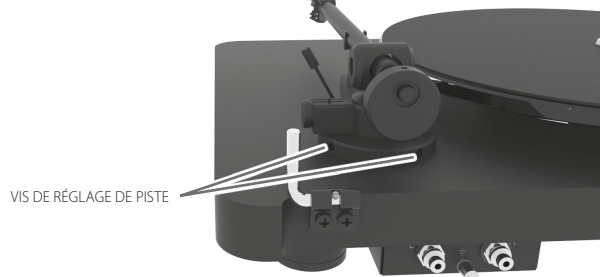
2 Branchez le câble de mise à la terre à la borne à vis de terre.



Si votre amplificateur n'a pas d'entrées acceptables pour les cellules de tourne-disque, vous avez besoin d'un amplificateur de tourne-disque distinct pour cellules MM ou MC qui est alors connecté entre le tourne-disque et une entrée de niveau ligne libre de l'amplificateur.

## RÉGLAGE DE PISTE VERTICALE

- 1 Réglez la piste verticale en plaçant un disque sur la platine.
- 2 Lorsque la pointe est abaissée dans la rainure du disque, le tube du bras devrait être parallèle à la surface du disque. Si ce n'est pas le cas, desserrez les deux vis hexagonales de la base du bras juste assez pour permettre le mouvement vertical du pilier du bras sans exercer de force et glissez le bras vers le haut ou le bas jusqu'à ce qu'il soit parallèle.



- 3 Resserrez soigneusement et également les vis hexagonales **sans exercer de force excessive** (cela pourrait déformer le pilier du bras).

## RÉGLAGE DE L'AZIMUT

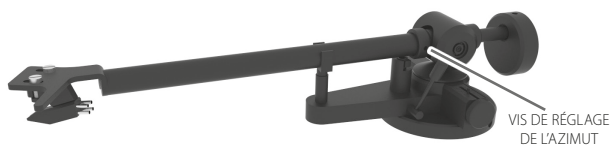
La pointe de la cellule doit être perpendiculaire au disque afin de pouvoir suivre correctement les modulations des parois de la rainure. L'azimut (angle) est réglé précisément à l'usine. Dans l'éventualité où vous devez modifier ce réglage, cependant, suivez les instructions ci-dessous.

- 1 Utilisez la clé hexagonale de 1,5 mm pour desserrer la petite VIS DE RÉGLAGE DE L'AZIMUT.

### AVIS IMPORTANT

*N'enlevez pas complètement la vis de réglage de l'azimut!*

- 2 Desserrez la vis juste assez pour tourner délicatement le tube du bras et régler l'azimut à la bonne position. La bonne position peut être vérifiée en regardant de l'avant, préférablement avec la pointe posée sur un miroir placé sur la platine.



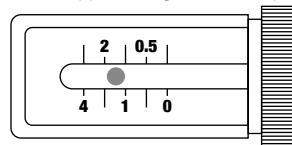
- 3 Une fois l'azimut correctement réglé, resserrez délicatement la VIS DE RÉGLAGE DE L'AZIMUT.

## RÉGLAGE DE LA FORCE CENTRIPÈTE (ANTIPATINAGE)

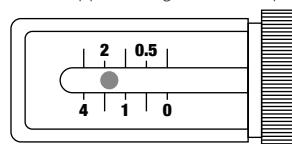
La force centripète doit être réglée à la force d'appui correspondante. Le mécanisme antipatinage est étalonné de 0 à 5 g.

Exemples du mécanisme antipatinage magnétique :

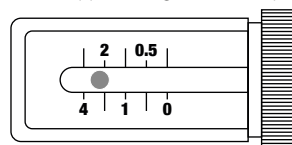
Force d'appui – 1,5 g; force centripète de 1,5 g



Force d'appui – 1,7 g; force centripète de 1,7 g



Force d'appui – 2,3 g; force centripète de 2,3 g



## COMMANDE DU TOURNE-DISQUE

- 1 Appuyez sur le bouton ON/OFF (MARCHE/ARRÊT) (7) pour faire tourner la platine.
- 2 Pour jouer des disques de 45 tours, placez la courroie d'entraînement (5) sur la partie à grand diamètre de la poulie du moteur à l'aide de l'outil fourni.
- 3 Pour jouer des disques de 33 tours, procédez de la même façon, mais placez la courroie sur la partie à petit diamètre de la poulie.

PROBLÈME	CAUSE POSSIBLE
<b>La platine ne tourne pas bien que le tourne-disque soit en marche.</b>	• L'appareil n'est pas branché à une prise de courant.
	• L'alimentation secteur n'est pas connectée à la prise du tourne-disque.
	• La courroie d'entraînement n'est pas bien placée ou elle est détachée.
<b>Un des canaux n'a pas de signal de sortie.</b>	• Pas de contact de signal de la cellule au câblage interne du bras, aux fils du bras, à la boîte du tourne-disque ou à l'amplificateur.
	• Fiche défectueuse, fil cassé, joint mal soudé à la connexion de la fiche et de la prise.
	• L'entrée Phono n'est pas sélectionnée à l'amplificateur.
	• Amplificateur ou haut-parleurs défectueux ou en sourdine.
	• Pas de connexion aux haut-parleurs.
	• Amplificateur pas allumé.
<b>Bourdonnement fort sur l'entrée phono.</b>	• Pas de connexion à la terre de la cellule, du bras ou du câble du bras à l'amplificateur ou à la boucle de terre.
<b>Distorsion ou irrégularité du son d'un ou des deux canaux.</b>	• Le tourne-disque est branché à la mauvaise entrée de l'amplificateur ou le commutateur MM/MC est mal réglé.
	• Pointe ou cantilever endommagés.
	• Mauvais réglage de la vitesse.
	• Courroie d'entraînement étirée ou sale.
	• Roulements de la platine sales, endommagés ou ayant besoin de lubrification.

# SPÉCIFICATIONS

## SPÉCIFICATIONS GÉNÉRALES

### TOURNE-DISQUE

Vitesse nominale	33/45 tr/min, changement de vitesse manuel (78 tr/min possible avec une poulie spéciale)
Écart de vitesse	33 tr/min : $< \pm 0,50 \%$ , 45 tr/min : $< \pm 0,45 \%$
Fluctuations de vitesse	33 tr/min : $< \pm 0,15 \%$ , 45 tr/min : $< \pm 0,15 \%$
Rapport signal/bruit	-68 dB
Fourchette de déportance	0 - 30 mN 0 - 3,0 g
Système de contrepoids fourni	Contrepoids pour cellules : 5 à 12 g
Tension	Bloc d'alimentation à mode commuté universel 15 V CC/0,8 A, 100-240 V CA, 47 - 63 Hz
Consommation de courant	5 W maximum 0,3 W en mode de veille

### BRAS

Masse efficace du bras	9,5 g
Longueur efficace du bras	230 mm
Avance	18 mm

## CELLULE DE LECTURE ORTOFON OM 10

Plage de fréquences	20 Hz - 22 kHz
Séparation entre les voies	22 dB/1 kHz
Tension de sortie	4 mV
Impédance de charge recommandée	47 kilohms
Connexion à l'amplificateur	Entrée MM
Conformité/type de pointe	20 $\mu\text{m}/\text{mN}$ – elliptique
Force d'appui recommandée	15 mN
Poids	5 g

## DIMENSIONS ET POIDS

Dimensions hors tout (L x H x P)	435 x 340 x 125 mm 17 $\frac{1}{8}$ x 13 $\frac{3}{16}$ x 4 $\frac{1}{2}$ $\frac{1}{16}$ pouces
Poids à l'expédition	8 kg (17,6 lb)

Les caractéristiques techniques sont sujettes à modifications sans préavis. Pour la documentation et les caractéristiques actualisées, consulter le site web [www.nadelectronics.com](http://www.nadelectronics.com) pour les toutes dernières informations concernant le C 558.







[www.NADelectronics.com](http://www.NADelectronics.com)

**©2018 NAD ELECTRONICS INTERNATIONAL  
UNE DIVISION DE LENBROOK INDUSTRIES LIMITED**

Tous droits réservés. NAD et le logo NAD sont des marques de commerce de NAD Electronics International, une division de Lenbrook Industries Limited  
Aucune partie de ce document ne peut être reproduite, enregistrée ou transmise sous toute forme sans l'accord écrit préalable de NAD Electronics International.  
Bien que tous les efforts possibles aient été déployés afin de s'assurer que le contenu est exact au moment de la publication, les caractéristiques et spécifications peuvent être modifiées sans préavis.

C558\_FRE\_OM\_V03 - JAN 2018